

# ИСТОРИЧЕСКИЕ НАУКИ И АРХЕОЛОГИЯ

Вестник Костромского государственного университета. 2021. Т. 27, № 1. С. 7–20. ISSN 1998-0817

Vestnik of Kostroma State University, 2021, vol. 27, № 1, pp. 7–20. ISSN 1998-0817

Научная статья

УДК 94(470.317)

<https://doi.org/10.34216/1998-0817-2021-27-1-7-20>

## ИСТОЧНИКО-ИСТОРИОГРАФИЧЕСКОЕ ИЗУЧЕНИЕ ВОПРОСА СУЩЕСТВОВАНИЯ ВТОРОГО КОСТРОМСКОГО КРЕМЛЯ (Статья 4)

**Кабатов Сергей Александрович**, кандидат исторических наук, Костромской государственной университет, Кострома, Россия, [kabatov74@mail.ru](mailto:kabatov74@mail.ru), <https://orcid.org/0000-0001-8529-0470>

**Кабатова Елена Анатольевна**, инженер лаборатории археолого-этнологических исследований, Костромской государственной университет, г. Кострома, Россия, [kabatova@bk.ru](mailto:kabatova@bk.ru)

**Аннотация.** Вопрос датировки городского поселения, если его дата не имеет четкого и конкретного письменного подтверждения, всегда очень проблематична и сложна. Его решение требует привлечения максимально широкого спектра данных. Настоящее исследование представлено блоком статей, в которых предпринимается попытка освещения историко-историографического изучения вопроса существования второго костромского кремля, включая новейшие археологические данные 2016–2017 гг. на территории Старого города второго костромского кремля. В исследовании поднимаются вопросы: условий, специфики и датировки основания первого и второго костромских кремлей, характер их застройки; условия обретения Костромой Феодоровской иконы Божьей Матери и места ее хранения в обоих кремлях. Отдельно рассматривается вопрос о месте, времени и условиях строительства Успенского собора как место последнего хранения Феодоровской иконы Божьей Матери, поскольку на сегодняшний день только исследования условий и датировки его строительства могут пролить свет и на дату основания Старого города второго костромского кремля. Статья № 4 является продолжением данного блока исследований, где поднимается вопрос о времени строительства Успенского собора и истории его археологического исследования в наши дни.

**Ключевые слова:** Костромское Поволжье, Кострома, первый костромской кремль, Старый город второго костромского кремля, Успенский собор, археологические раскопки

**Для цитирования:** Кабатов С.А., Кабатова Е.А. Источнико-историографическое изучение вопроса существования второго костромского кремля (статья 4) // Вестник Костромского государственного университета. 2021. Вестник Костромского государственного университета. 2021. Т. 27, № 1. С. 7–20. DOI <https://doi.org/10.34216/1998-0817-2021-27-1-7-20>

Research Article

## SOURCE-HISTORIOGRAPHICAL STUDY OF THE EXISTENCE OF THE SECOND KOSTROMA KREMLIN (Article 4)

**Sergey A. Kabatov**, Candidate of Historical Sciences, Kostroma State University, Kostroma, Russia, [kabatov74@mail.ru](mailto:kabatov74@mail.ru), <https://orcid.org/0000-0001-8529-0470>

**Yelena A. Kabatova**, engineer of the laboratory of archaeological and ethnological research, Kostroma State University, Kostroma, Russia, [kabatova@bk.ru](mailto:kabatova@bk.ru)

**Abstract.** The question of dating an urban settlement, if its date has no clear or specific written confirmation, is always very problematic and complicated. Its solution requires the use of the widest possible range of data. This research is presented in a block of articles that attempt to cover the source-historiographical study of the existence of the second Kostroma Kremlin, including the latest archaeological data from 2016–2017 on the territory of the Old city of the second Kostroma Kremlin. The study raises questions about the conditions, specifics and dating of the foundation of the first and second Kostroma Kremlins, their nature of development, the conditions for obtaining the icon Our Lady of Saint Theodore in Kostroma and its storage location in both Kremlins. The question of the place, time and conditions of the construction of the Assumption Cathedral is considered separately, since only research on the conditions and dating of its construction can shed light on the date of the foundation of the Old city of the second Kostroma Kremlin. Article 3 continues this block of research, which refers us to the time and conditions of building the Dormition Cathedral.

**Keywords:** Kostroma Povolzhye, Kostroma, first Kostroma Kremlin, Old City of second Kostroma Kremlin, Assumption Cathedral, archaeological excavations

**For citation:** Kabatov S.A., Kabatova Ye.A. Source-historiographical study of the existence of the second Kostroma Kremlin (article 4). Vestnik of Kostroma State University, 2021, vol. 27, № 1, pp. 7–20 (In Russ.). <https://doi.org/10.34216/1998-0817-2021-27-1-7-20>

Итак, к началу XVII в. в Костромском детинце уже существовали каменные Успенский и Троицкий соборы, а также каменная церковь другого (посадского) собора Живоначальной Троицы с приделом преподобного Сергия. Все они могли сыграть роль архитектурного прототипа при возведении в XVII столетии первых каменных культовых сооружений на костромском посаде. Первоначальные формы Троицкого собора воссоздать уже не представляется возможным (церковь была разобрана С.А. Воротиловым после пожара 1773 г. вместе с обгоревшими каменными постройками Крестовоздвиженского монастыря). Право на строительство нового кафедрального собора получил подрядчик из посада Большие Соли Степан Андреевич Воротилов (1741–1792 гг.). Закладка храма была приурочена к посещению Костромы императрицей Екатериной II (1776 г.), следовательно, проект готовился заранее [Кабатов, Кабатова, 2020: 27–28] (рис. 1). Акварели и фиксационные чертежи середины XIX в. дают представление о колористическом решении фасадов Богоявленского храма: на голубом фоне стен выделялись элементы ордера и декоративные обрамления проёмов, крашенные в белый цвет. Золоту крестов и куполов отвечали бесчисленные золочёные вазы, расставленные по ярусам колокольни и лестницам боковых крылец. Золотыми звёздами был усыпан синий купол ротонды. Золотом мерцали циферблаты часов. Одновременно с собором Воротилов строит дополнительную лестницу в восточную галерею Успенского храма, с восьмигранной сенью в её начале. Поставив её перед колокольней по его оси, он композиционно объединил оба соборные здания.

Со временем Богоявленский храм перестал отвечать требованиям, и в 1866–1868 гг. по проекту неизвестного архитектора он был коренным образом реконструирован, в полтора раза увеличив свою площадь. Возник, по существу, новый храм – с огромным молельным залом, пятью полукруглыми апсидами (апсида старого храма была сохранена и стала средней между четырьмя новыми). Был разобран свод, отделяющий храмовое пространство от венчающей ротонды, и она стала световой. В свою очередь, это значительно улучшило вентиляцию храма. Крыльца на боковых фасадах не восстанавливались, и для эвакуационного выхода из храма была сделана закрытая лестница у западной стены основного объёма (к северу от притвора). Хотя силуэт храма существенно не изменился, он стал более громоздким. К чести автора реконструкции необходимо отметить, что она была максимально тактична, и архитектура добавлений вполне соответствовала подлиннику. Сохранена была даже переходная с перилами дорожка над коньком кровли и кольцевой балкон в основании световой ротонды. К сожалению, при реконструкции погиб первоначальный иконостас и внутренняя мраморная отделка. Новый иконостас нёс все признаки упадка стиля. В те же годы Богоявленский собор получил калориферное отопление.

Южный придел Богоявленского собора был посвящён:

- Богоявлению Господню (гл. престол),
- в честь явления чудотворной Феодоровской иконы Божией матери,
- в честь св. благ. князя Александра Невского и прп. Иосифа Песнописца,



Рис. 1. Богоявленский собор. Фото 1906–1908 гг. В.Н. Кларка

северный придел:

– в честь Боголюбской иконы Божией матери и в честь муч. Платона.

В 1878 г. в средней части подвального помещения храма был устроен придел в честь преподобного Сергия Радонежского. Придел служил усыпальницей костромских архипастырей.

\* \* \*

В июне 1934 г. в числе прочих конструкций кремля были взорваны Успенский и Богоявленский соборы, остатки целого кирпича частично использовались в строительстве жилых домов рабочих районов города, остальное было разбито до состояния строительного мусора и равномерно распределено по холму. В 1950-х – начале 80-х гг. на данной территории существует парк отдыха с детскими каруселями, имеющими в основании мощную фундаментную кладку (местонахождение точно не известно). С 80-х годов карусели в этой части парка разбираются, и территория старого города становится смотровой площадкой.

До начала уничтожения храмового комплекса прокатилась кампания по изъятию церковных ценностей на основании распоряжений центральных органов власти. Президиум ВЦИК 2 января 1922 года принял постановление «О ликвидации церковного имущества», а 23 февраля 1922 года был опубликован декрет того же Президиума ВЦИК, предписывавший местным Советам «изъять из церковных имуществ, переданных в пользование групп верующих всех религий по описям и договорам, все драгоценные предметы из золота, серебра и камней, изъятие коих не может существенно затронуть интересы самого культа, и передать в органы Народного комиссариата финансов для помощи голодающим».

Во исполнении требований декрета 1 марта 1922 года президиум Костромского губисполкома принял постановление: «Создать комиссию из следующих лиц: Председат[ель] комис[сии] кандидат в члены ВЦИК т. Макаров. Члены: от Губисполкома тов. Орлеанский, от Губфина – тов. Сергеев, от Губпомгола – тов. Воронин».

В тот же день комиссия провела первое заседание, на котором обсуждались общие вопросы ее работы:

«СЛУШАЛИ:

Обмен мнений о порядке работ по извлечению ценностей и будущему плану работы. Высказываются: Воронин, Макаров, Орлеанский и Сергеев.

ПОСТАНОВИЛИ:

Приступить немедленно к изъятию церковных ценностей первоначально в гор. Костроме.

Вопрос об изъятии ценностей в уездах и волостях отложить до партконференции и расширенного Пленума Губисполкома.

Работу по изъятию слить с работой комиссии по учету ценностей. Предложить Губюсту немедленно

передать Губкомиссии подлинные описи ценностей, составленные при проведении в жизнь декрета об отделении церкви от государства в 1918 и 1919 гг.

В помощь комиссии для непосредственного участия в работе кроме командированных Губкомом пригласить: от Губ[ернского] Полит[ического] Управления не менее двух лиц, от рабочекрестьян[ской] инспекции – одного и от Губфинотдела – одного.

Приступить к работе не позднее 3/III.

т. т. Сергееву и Орлеанскому поручается разработать инструкцию о порядке извлечения ценностей как для г. Костромы, так и для уездов.

Экспертов в гор. Костроме дает политуправление.

Изъятие ценностей в первую очередь и последовательно начать с Ипатьевского и Богоявленского монастырей и соборов: Успенского и Богоявленского»<sup>1</sup>.

При начале работы обязываются присутствовать Члены Губкомиссии т. т. Орлеанский, Сергеев и Воронин.

Просить Губком командировать в комиссию одного или двух партийных работников, умеющих обращаться с металлом, не позднее утра 3/III.

Комиссия собирается в Президиуме Губисполкома 3/III не позднее 11 час. утра.

Расходы по осуществлению всех мероприятий, связанных с изъятием ценностей, принять на себя и ассигновать необходимые суммы.

Предложить Политуправлению взять на себя охрану как работ комиссии, так и сопровождение ценностей до Губфина, а Губисполком просить предоставить для перевозки ценностей постоянный автомобиль»<sup>2</sup>.

21 марта 1922 года Костромской губотдел ГПУ принял шифрованную телеграмму:

«ЦИРКУЛЯРНО ВСЕ[М] КОМПОМГОЛАМ АВТОНОМНЫХ ОБЛАСТЕЙ СОЮЗНЫХ РЕСПУБЛИК ТОЧКА «НОВЫЙ» Замена церковных ценностей хлебом и другими продуктами недопустима тчк Замена золотом и серебром равного количества допустима отдельных случаях разрешения Губкомиссии изъятию ценностей тчк Необходимо начинать изъятие городов богатых приходов благоприятно настроенных зпт затем переходить деревне зпт руководствуясь политическими соображениями тчк Дешифрант передать по назначению всем КОМПОМГОЛАМ ГУБЕРНИЙ ЗПТ АВТОНОМ[НЫХ] ОБЛАСТЕЙ И СОЮЗНЫХ РЕСПУБЛИК ТЧК ЧЛЕН ПРЕЗИДИУМА ЦК ПОМГОЛВЦК ВИНОКУРОВ»<sup>3</sup>.

Основной объем ценностей был изъят из кафедральных соборов в первой декаде апреля; согласно сводке за 6–20 мая, из кафедральных соборов было взято 36 долей золота, 22 фунта и 27 золотников серебра<sup>4</sup>.

Полный объем церковного достояния, утраченного кафедральными соборами, отражен в итогово-

вой ведомости изъятых ценностей из храмов города Костромы; этот документ 4 июля 1922 года Н.П. Орлеанский направил в губернскую комиссию по изъятию.

Согласно ведомости, из кафедральных соборов в ходе кампании 1922 года было получено:

«Золота 92-й и 84-й пробы – 38 ф[унтов] 82 зол[отника] 16 дол[ей].

Серебро – 57 п[удов] 12 ф[унтов] 49 з[лотников] 32 д[оли].

Бриллиантов – 1444 ш[туки].

Розочек бриллиан[товых] – 1283.

Алмазов – 751.

Розочек алмазн[ых] – 442.

Аметистов – 97.

Гранат – 515.

Рубинов (плавлен[ых] и шпин[ель]) – 9.

Аквамаринов – 218.

Сердолик – 1.

Альментин[ов] – 31.

Топазов – 18.

Изумрудов – 139.

Сапфиров – 58.

Гиацинтов – 4.

Жемчугов – 669.

Опалов – 2.

Бурм[итских] зерен – 54.

Бирюз – 33.

Венис – 155.

Суровик 25 – 3.

Яхонтов – 102.

Червчак 26 – 1.

Васильков[ых] камней – 2.

Бечет – 4.

Лалов – 30.

Колчеданов – 2.

Малин[овых] дуплетов – 4.

Баусов – 2.

Жемчугу с камнями в ризах и оглавии (жемч[уг] в нераспоротом виде) – 13 фун[тов] 77 з[лотников] 36 д[олей].

16 митр, украшен[ных] клеймами в серебр[яной] оправе и 3 из них украшен[ы] жемчугом и ценными камнями.

6 золотых монет на общ[ую] сумму – 35 р. и серебрян[ых] монет – 15 руб. 05 коп.

Гранат в золотой оправе.

Золотые серьги с 6-ю тяжеловесами.

2 золот[ые] подвески к серьгам с 4-мя альмент[инами] и 2 бирюз[ы]

Золотой замочек с 12-ю бирюзками.

Золотая кисть от руки 27.

(...)

Звездочка из жемчуга – 1 з[лотник] 28

Сулок бархатный с жемчугом общ[им] вес[ом] – 1 ф[унт] 2 з[лотника].

Подвес с жемчугом – 75 з[лотников]»<sup>5</sup>.

В разделе «Количество оставленных ценностей на местах» указано:

«Потир, дискос, лжица, звезда, 2 блюдца, ковшик, дарохранительница и напестольный крест – 3 ф[унта] 95 зол[отников]. Принято серебра взамен оставленного 3 ф[унта] 95 зол[отников]»<sup>6</sup>.

Всего по Костромской губернии было изъято (как 11 июля 1922 года костромские работники доложили телеграммой в Москву) 2 пуда 1 фунт 36 золотников 61 доля золота и 576 пудов 6 фунтов 37 золотников 71 доля серебра.



Рис. 2. Фото рабочего процесса разбора костромского кремля (1934 г.).  
Общий вид площадки с ЮВ, от р. Волги



Рис. 3. Фото ЮЗ части четверика в процессе разборки в 1934 г. ГНИМА. VIII-27646



Рис. 4. Фото западной стенки четверика в процессе разборки в 1934 г. ГНИМА. V-5067

\* \* \*

3–30 июля 1934 года последовала череда взрывных операций, которая привела к полному уничтожению Успенского и Богоявленского соборов (рис. 2–9).

Архитектурный облик и размеры Успенского собора реконструируются только на основании тех натуральных наблюдений, которые были проведены во время его обмеров в 1934 г. Л.К. Любимовым, С.С. Чижовым и Н. Чудаковым (за несколько

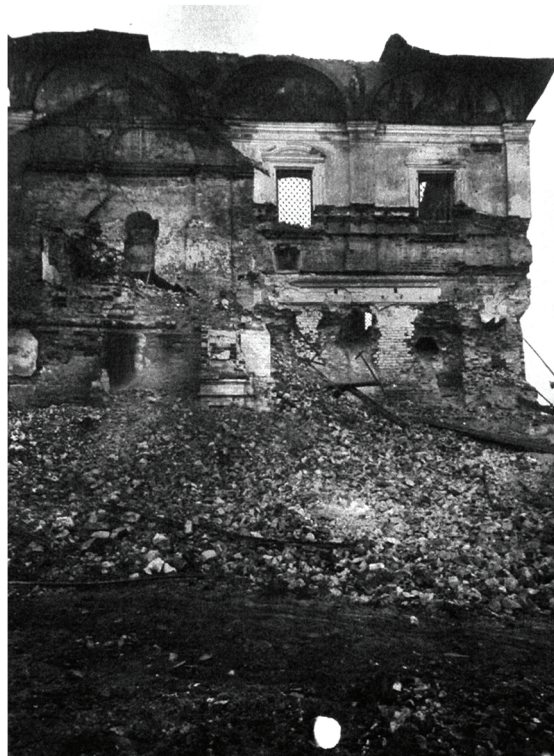


Рис. 5. Фото северной стенки четверика после разрушения придела вмч. Федора Стратилата в 1934 г. ГНИМА. V-5113

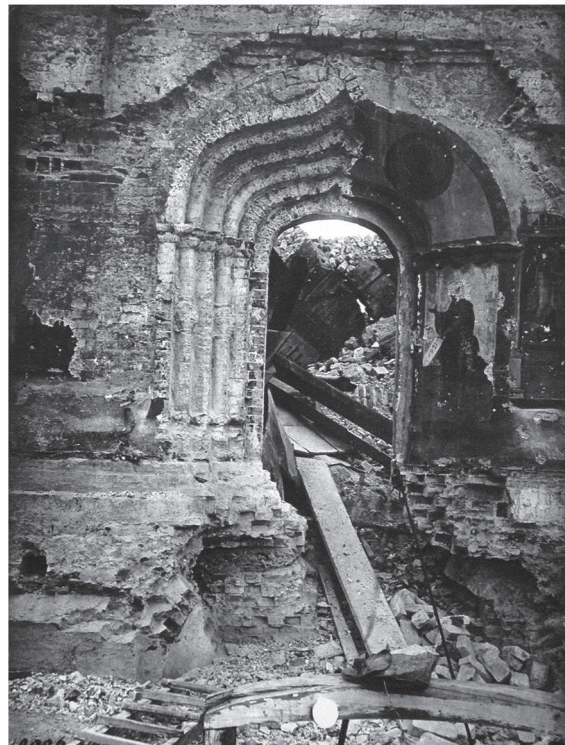
дней до взрыва собора, а также после взрыва). В рунированном после взрыва соборе (рис. 4–9) при натурном изучении разрушенного памятника были выявлены некоторые формы первоначального архитектурного убранства его фасадов и отдельные конструктивные особенности. Так, было установлено, что костромской Успенский собор перестраивался как минимум дважды – во второй половине XVII в. и после пожара 1773 г. Совокупность открытий, сделанных в процессе натурного



**Рис. 6.** Фото фрагмента северной стенки (западная часть) после разрушения придела вмч. Федора Стратилата в 1934 г. Видны следы первоначальных закомар. ГНИМА. V-5110



**Рис. 7.** Фото северной стенки четверика после разрушения придела вмч. Федора Стратилата в 1934 г. ГНИМА. V-5113



**Рис. 8.** Фото фрагмента южной стенки (снаружи) четверика после разрушения южной крытой галереи в 1934 г. Южный портал. ГНИМА. V-5157

обследования и архитектурных обмеров руинированного памятника, дала возможность С.С. Чижову предложить реконструкцию первоначальных форм Успенского собора в Костроме – его плана, продольного разреза и северного фасада (рис. 10–12). Собор был выстроен в технике однородной кладки из кирпича размерами 81×139×285 мм. Поставленный на самой бровке костромского детинца, собор казался органичным завершением городского холма.

После взрыва костромского комплекса кремля (рис. 2–9) остатки целого кирпича частично использовали в строительстве жилых домов рабочих районов города, остальное было разбито до состояния строительного мусора и равномерно распределено по холму. В 50-х – начале 80-х гг. на данной территории существует парк отдыха с детскими каруселями, имеющими в основании мощную фундаментную кладку (местонахождение точно не известно). С 80-х годов карусели в этой части парка



Рис. 9. Фото северной стенки (изнутри) в процессе разрушения в 1934 г. ГНИМА. V-5162

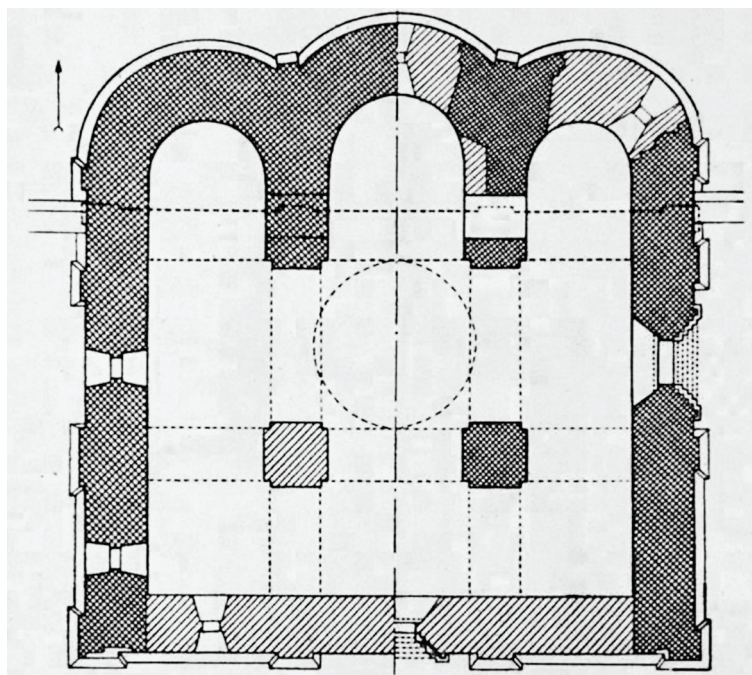


Рис. 10. План-реконструкция С.С. Чицова основного ядра Успенского собора (перекрестный штрих – сохранившиеся на момент обмеров части здания; в правой половине плана дается сечение на уровне порталов и окон алтаря; в левом – по верхнему свету)

демонтируются, и территория старого города становится смотровой площадкой.

\* \* \*

После указанных выше событий на территории Успенского, равно как и Богоявленского соборов, каких-либо земляных, в том числе научно-исследовательских работ, не проводилось.

В 1999–2000 гг. проведены первые археологические исследования на территории костромского кремля с целью уточнения местонахождения колокольни Богоявленского собора, исследования сохранности ее фундамента для определения воз-

можности его использования под воссоздание указанного объекта на основании Открытого листа № 171 (форма 4) (проводит С.И. Алексеев; см.: [Алексеев 2000: 1]). В результате проведенных работ археолог приходит к выводу о нецелесообразности дальнейшего исследования остатков фундамента колокольни Богоявленского собора в его границах методом сплошных раскопок [Алексеев 2000: 10]. На основании данного заключения механизированным способом на глубину более 3 м и площадью, значительно превышающую реальные контуры колокольни, был откопан котлован, сильно потревоживший вплотную прилегающий

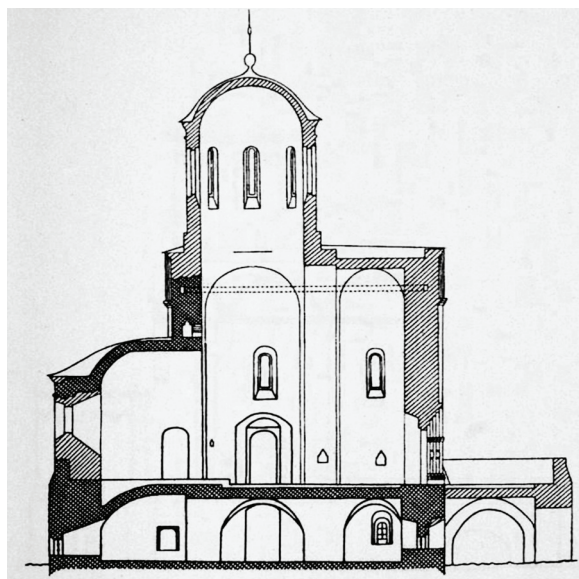


Рис. 11. План-реконструкция С.С. Чижова  
основного ядра Успенского собора:  
продольный разрез (перекрестный штрих –  
сохранившиеся на момент обмеров части здания)

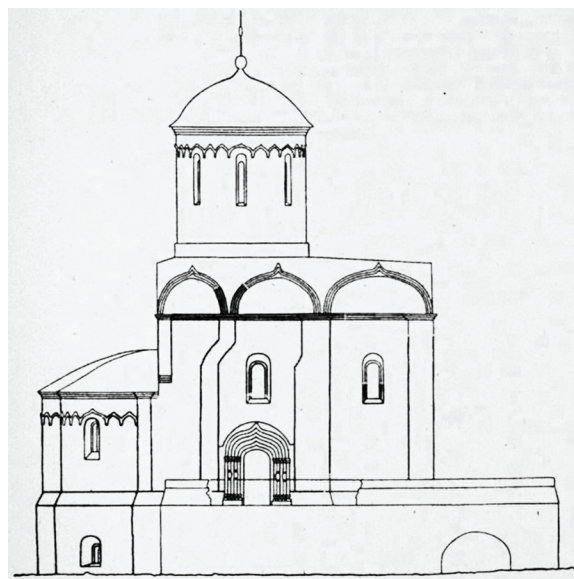


Рис. 12. План-реконструкция С.С. Чижова  
Успенского собора:  
северный фасад

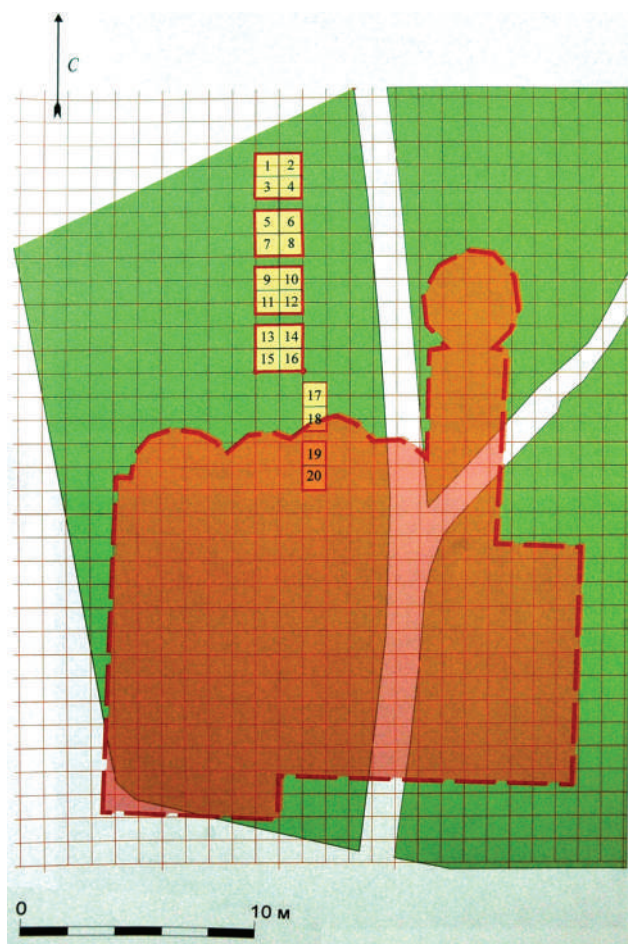


Рис. 13. План раскопа 2007 г. с указанием нумерации квадратов и посадкой предполагаемых границ  
Успенского собора (материал отчета)



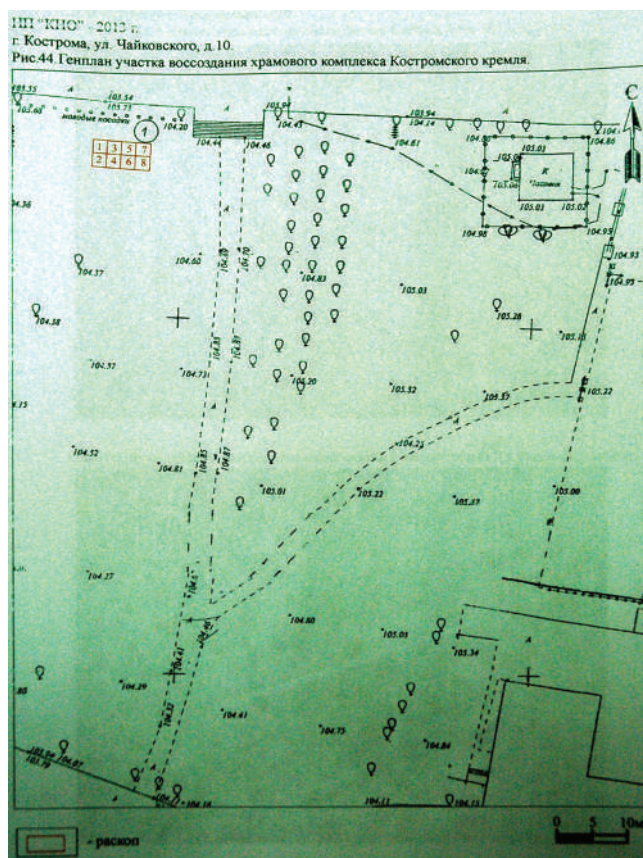


Рис. 14. Местонахождение раскопа 2013 г. С.И. Алексеева (материал отчета)

к колокольне и самому Богоявленскому собору некрополь более раннего и стоящего на этом месте Крестовоздвиженского монастыря. Котлован, простояв более одного года, на основании официального указания администрации Костромской области был засыпан, площадка нивелирована.

В 2007 г. на основании Государственного контракта 5АБ/07 от 09.06.2007 «Проведение археологических раскопок Успенского собора в г. Костроме» ООО «Костромские древности» в качестве исполнителя привлекают Институт археологии РАН для проведения археологических раскопок Успенского собора [Копенкин]. Основными итогами полевых археологических работ (западная часть апсиды в районе примыкания апсиды предела Федора Стратилата), выполненных отрядом Подмосковной археологической экспедиции ИА РАН (Открытый лист № 896 (форма № 1), выдан доктору исторических наук Л.А. Беляеву) были следующие результаты. На территории Успенского собора в процессе проведения раскопок вскрыт участок культурных напластований (рис. 13) общей площадью 80 кв. м; в ходе раскопок выяснилось, что самые ранние культурные напластования относятся к домонгольскому времени (XII – первая половина XIII вв.); строительство Успенского собора может относиться к XVI в.; были обнаружены остатки фундаментов рва северо-западной апсиды и западной стены Успенского собора, что позволило определить первоначальное положение

собора и выявить элементы его архитектуры [Копенкин: 23].

Очередные работы в 2008 г. на основании Государственного контракта 2А/Б08 от 02.06.2008 «Проведение археологических раскопок Успенского собора в г. Костроме» проводит Институт археологии РАН. С учетом материалов, полученных в ходе предварительных работ – сбора данных в архивах (РГАДА, НАИИМК, ЦИАМ, ГНИМА), фотофиксации, анализа описаний и графических планов, а также результатов археологических исследований прошлых лет был проведен пространственный анализ ситуации. Помимо историко-архивных сведений, для выполнения технического задания по государственному контракту № 2А-Б/08 были проанализированы материалы археологических раскопок, проведенных в июле – августе 2007 г. Результатом работ явилась привязка геоподосновы к историческим пространственным ориентирам и уточнение расположения фундаментов здания Успенского собора второго Костромского кремля [Яганов: 2].

В 2013 г. для определения характера и особенностей культурного слоя С.И. Алексеев проводит археологические раскопки на участке, где местами на уровне дневной поверхности выступали остатки фундаментов Святых ворот. Раскоп 4×8 м был заложен в западной половине Святых ворот (рис. 14) по линии запад – восток вдоль центральной оси Святых ворот. Он состоял из 8 квадратов 2×2 м

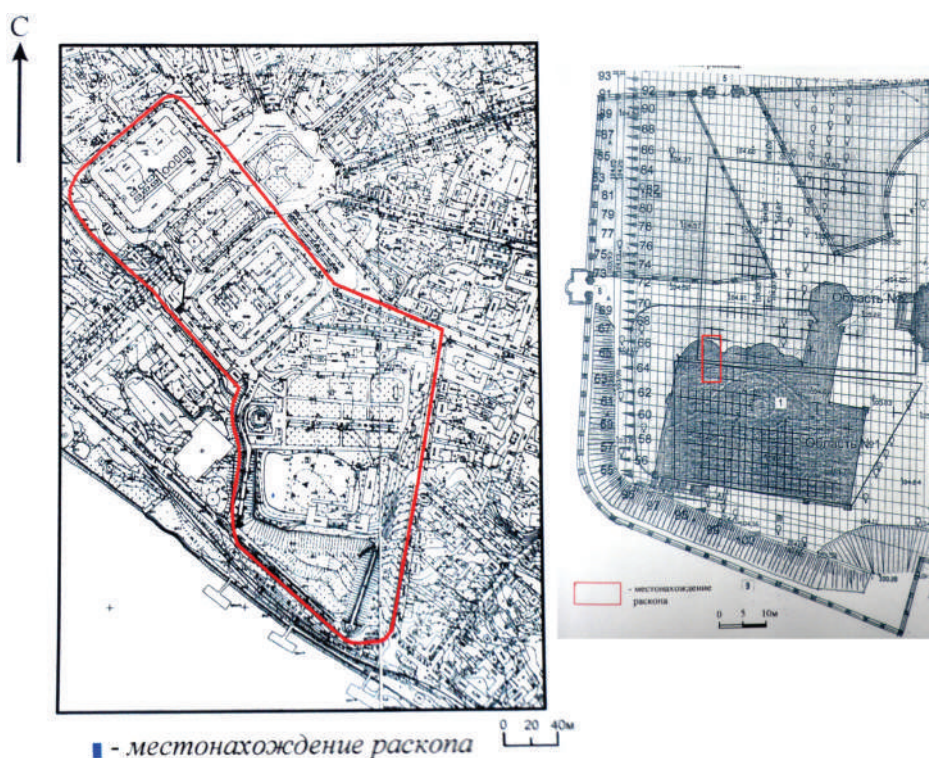


Рис. 15. Местонахождение раскопа 2014 г. С.И. Алексеева (материал аннотированного отчета)

каждый. С севера на юг и с запада на восток они получили наименование кв. 1, 2, 3 ... 8. Поверхность на месте закладки раскопа была представлена балластными отложениями, сформированными в результате разрушения храмового комплекса костромского кремля.

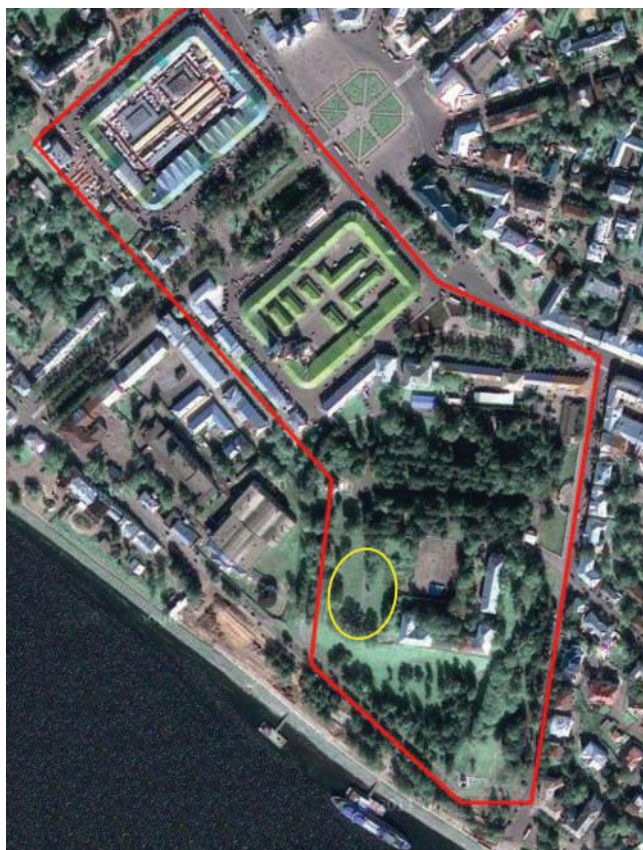
В результате была раскрыта западная половина фундаментов Святых ворот (длина в плане с запада на восток 661 см, ширина восточного основания под калитку на отм. +7 –307 см<sup>2</sup>, длина 252 см, ширина западного основания на отм. –8/–13 – 132 см, длина более 224 см. Ширина прохода в калитке на отм. –39/–40 – 140 см., длина 124 см. Фундамент сложен из красноглиняного кирпича размерами 24,2×11,2/12,2×7,0/7,2/8,0 см. Разобрано 16–17 слоев кирпичной кладки фундамента до отм. –163, –164 см (материк). С западной стороны к фундаменту ворот примыкала траншея шириной 168 см, уходящая в западную стенку кв. 1/2, забутованная битым кирпичом с известковой крошкой – остатки разобранных фундаментов ограды, примыкающих к Святым воротам. Находки представлены фрагментами русской керамики (XV–XVI вв.). Вещевой комплекс начинает фиксироваться сразу после снятия слоя балласта. Он представлен фрагментами керамики, железными предметами, стеклом и т. п., датирующимися XIII–XIX вв. [Алексеев 2014: 26–29].

В 2014–2015 гг. С.И. Алексеев на территории Успенского собора закладывает 2 траншеи общей площадью 42 и 4 кв. м<sup>8</sup> (рис. 15). Финансирование работ осуществлялось Фондом возрождения храмового комплекса Костромского кремля (директор – Д. Нетесин).

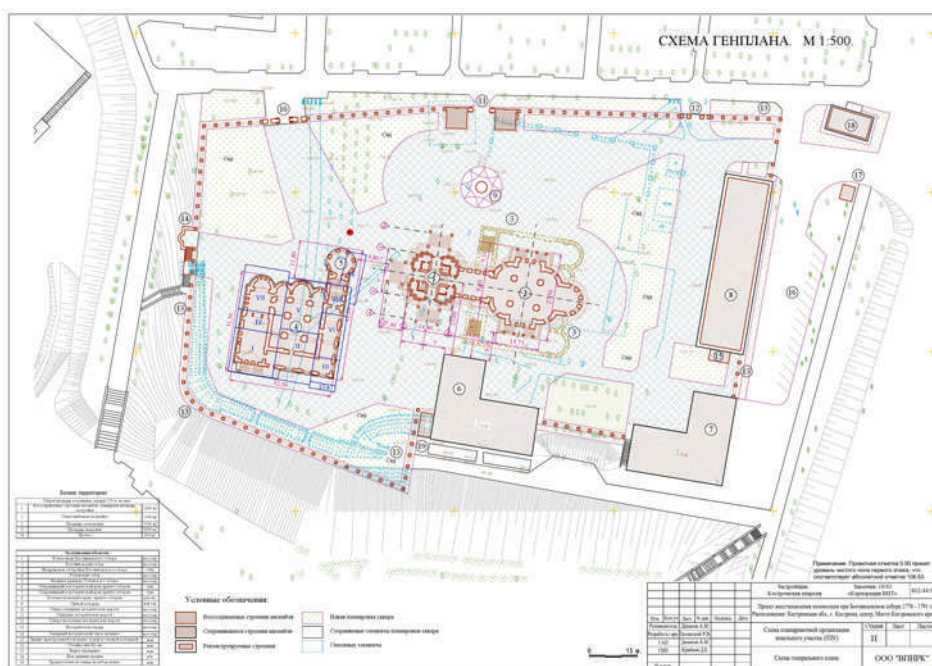
Первые археологические работы<sup>9</sup> проводились в августе–октябре 2014 г. При обследовании участка работ самостоятельная съёмка плана инструментальным способом не осуществлялась в виду использования планиграфической документации, предоставленной заказчиком работ, полученной им в органах городской архитектуры (инструментальная съёмка). Раскоп закладывался с целью получения информации о характере, особенностях, состоянии культурного слоя, его изучения и сохранения, определения местонахождения Успенского собора Костромского кремля. Всего в ходе археологических работ был заложен раскоп размером 4×10,4 м общей площадью около 42 кв. м. Выбор места закладки раскопа определялся двумя факторами: он был привязан к раскопу 2007 г. и располагался в 1,6 м к югу от него по такой же ширине (4 м). Кроме того, по нашим данным, именно на месте раскопа 2014 г. должны были бы проявиться остатки фундаментов Успенского собора.

Находки представлены архитектурными элементами, фрагментами фресок, украшениями (стеклянные браслеты, медная с позолотой подвеска и др.), керамикой и т. п. [Алексеев, 2015: 2–10].

В 2016–2017 гг. С.А. Кабатовым и Е.А. Кабатовой на территории Успенского собора проведены полномасштабные археологические исследования (рис. 16–17), в результате которых был получен уникальный материал. Во-первых, была важна территория местонахождения основного ядра собора, где при его строительстве перекрываются и прорезаются слои более раннего периода. Это территория всего участка V, VI, СЗ угол участка III,



**Рис. 16.** Границы (обведены красным) «Участка культурного слоя второго Костромского кремля (Старый город 1416 г. и Новый город 1619 г.)», XV–XVIII вв. (принят под государственную охрану Постановлением главы администрации Костромской области №470 от 28.10.2009 г.). Территория местонахождения Успенского собора и участок исследования (обведены жёлтым) до начала



**Рис. 17.** Ситуационный план местонахождения Успенского (синим цветом отображены участки раскопов 2016–2017 гг.) и Богоявленского соборов

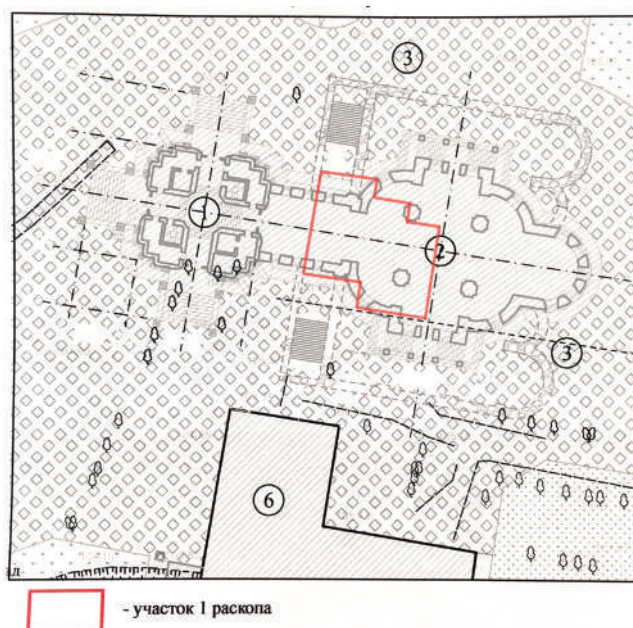


Рис. 18. Местонахождение участка исследования на территории Богоявленского собора в 2016 г.

северная половина участка II, СВ угол участка I, восточная часть участка IV и ЮВ угол участка VII. Для позиционирования основных результатов исследования был составлен условный сводный план (рис. 17), где картографированы все главные итоги археологических полевых работ. Археологические исследования участка V, VI, VIII и II на предматериковом уровне выявили четкое очертание и контуры фундаментных рвов стенок основного ядра собора (участок V, VI, VIII), включая его южную стенку (участок II). Более того, с точностью до 0,1 м были определены поворотные точки как внутренних, так и внешних контуров рвов западной, восточной и южной стенок, салии, центральной, западной и восточной апсид центрального ядра собора [Кабатов, Кабатова, 2018].

Проведенные археологические исследования выявили факт того, что Успенский собор был поставлен уже на территорию городского поселения, не на пустынное место, и, более того, всю северо-западную, северную и частично северо-восточную части собора «накрывает» участок существовавшей здесь ранее усадебно-дворовой планировки (об этом красноречиво свидетельствует обилие частокольных линий и инвентарь городского населения: бытовые и ремесленные вещи, а также украшения), а остальная часть собора, включая центральную, «накрыла» некрополь. Ориентация костяков (головной на юг и на запад), период бытования выявленного индивидуального материала (многие предметы имеют нижнюю хронологическую рамку в дозолотоордынское время), наличие несколько раз ремонтируемых частокольных линий (свидетельство долгого существования усадьбы, частокол которой несколько раз ремонтировался) – все это свидетельствует о том, что Успенский собор был поставлен на обжитую городскую тер-

риторию, формирование которой начало складываться до начала строительства по меньшей мере за 150–200 лет. [Кабатов, Кабатова, 2018].

Параллельно с работами на территории Успенского собора НП «Костромским научным обществом по изучению местного края» под руководством С.И. Алексева на основании Открытого письма № 1288, выданного 05.08.2015 на имя А.П. Мичурина, проводятся археологические раскопки на участке Богоявленского собора (рис. 18). Как следует из «Аннотированного отчета о проведенных археологических работах на участке воссоздания Богоявленского собора храмового комплекса Костромского кремля в 2016 г.»<sup>10</sup>, «в ходе археологических работ были раскрыты фрагменты фундамента трапезной Богоявленского собора, остатки экседры храма, вскрыто 9 погребений XV века и 2 групповых захоронения более позднего времени, а также исследованы небольшие участки культурного слоя, сформированные с XIII в. и не утраченные в ходе строительства Богоявленского собора. Материалы, выявленные в ходе археологических раскопок, датируются XIII–XIX вв. Площадь раскопа составила 502 кв. м. В ходе археологических работ были получены материалы, позволяющие оценить размеры, характер, особенности фундамента Богоявленского собора и его трапезной и использовать их для разработки проекта воссоздания Богоявленского собора. Были получены материалы о техническом состоянии памятника, а также уточнена его хронология. Археологические исследования на указанном участке выполнены в полном объеме, участок раскопок освобожден от культурного слоя. На данном участке допустима хозяйственная деятельность (земляные и строительные работы по воссозданию Богоявленского собора)» [Мичурин: 2].

### Примечания

- <sup>1</sup> ГАКО. Ф. Р-6. Оп. 1. Д. 1228. Л. 9.  
<sup>2</sup> ГАКО. Ф. Р-6. Оп. 1. Д. 1228. Л. 1–1 об.  
<sup>3</sup> ГАКО. Ф. Р-6. Оп. 1. Д. 1228. Л. 25.  
<sup>4</sup> ГАКО. Ф. Р-6. Оп. 1. Д. 1228. Л. 170.  
<sup>5</sup> ГАКО. Ф. Р-6. Оп. 1. Д. 1228. Л. 199 об., 200 об.  
<sup>6</sup> ГАКО. Ф. Р-6. Оп. 1. Д. 1228. Л. 200.  
<sup>7</sup> За репер принята отметка верхнего уровня пьедестала памятника 300-летия Романовых.  
<sup>8</sup> В Инспекцию по охране объектов культурного наследия Костромской области представлен «Аннотированный отчет», в котором даются сведения по итогам раскопок на траншее площадью 40 кв. м.  
<sup>9</sup> Северная часть успенского собора – место примыкание к западной стенке западной апсиды основного ядра восточной стенки предела Федора Стратилата.  
<sup>10</sup> В реестре Инспекции по охране объектов культурного наследия Костромской области № 1001 от «02» сентября 2016 г.

### Список литературы

- Алексеев С.И. Отчет о проведенных археологических исследованиях фундамента колокольни Богоявленского собора на территории бывшего Костромского кремля. Кострома: КГУ имени Н.А. Некрасова, 2000. 24 с.  
 Алексеев С.И. Отчет о проведенных археологических работах в г. Костроме в 2013 г. Кострома: Костромское научное общество по изучению местного края, 2014. 34 с.  
 Алексеев С.И. Аннотированный отчет о проведенных археологических раскопках Успенского собора в г. Костроме в 2014 г. Кострома: Костромское научное общество по изучению местного края, 2014. 34 с.  
 Кабатов С.А., Кабатова Е.А. Научный отчет по итогам археологических исследований (раскопок) в 2016 г. объекта археологического наследия «Участок культурного слоя второго Костромского кремля (Старый город 1416 г. и Новый город 1619 г.)», XV–XVIII вв. (Успенский собор) // сост. С.А. Кабатов, Е.А. Кабатова. Кострома: Историко-археологическое общество «Кострома», 2018. Т. 1–14.  
 Кабатов С.А., Кабатова Е.А. Источнико-историографическое изучение вопроса существования второго костромского кремля (статья 3) // Вестник Костромского государственного университета. 2020. Т. 26, № 3. С. 24–39. DOI <https://doi.org/10.34216/1998-0817-2020-26-3-24-39>.  
 Копенкин А.В. Отчет на тему: Проведение археологических раскопок Успенского собора в г. Костроме. Кострома: Костромские древности, 2007. 112 с.  
 Мичурин А.П. Аннотированный отчет о проведенных археологических работах на участке воссоздания Богоявленского собора храмового комплекса Костромского кремля в 2016 г. Кострома, 2016. 7 с.

Яганов А.В. Отчет по Государственному контракту 2А/Б08 от 02.06.2008 «Проведение археологических раскопок Успенского собора в г. Костроме». М.: ИА РАН, 2008. 109 с.

### References

- Alekseev S.I. *Otchjet o provedlennyh arheologicheskikh issledovaniykh fundamenta kolokol'ni Bogoyavlenskogo sobora na territorii byvshego Kostromskogo kremlya* [Report on the archaeological research of the foundation of the bell tower of the Epiphany Cathedral in the former Kostroma Kremlin]. Kostroma, KSU named after N.A. Nekrasov, 2000, 24 p. (In Russ.)  
 Alekseev S.I. *Otchjet o provedlennyh arheologicheskikh rabotah v g. Kostrome v 2013 g.* [Report on the archaeological work carried out in Kostroma in 2013]. Kostroma, Kostroma Scientific Society for the Study of the local region, 2014, 34 p. (In Russ.)  
 Alekseev S.I. *Annotirovannyi otchjet o provedlennyh arheologicheskikh raskopkakh Uspenskogo sobora v g. Kostrome v 2014 g.* [Annotated report on the archaeological excavations of the Assumption Cathedral in Kostroma in 2014]. Kostroma, Kostroma Scientific Society for the Study of the local region, 2014, 34 p. (In Russ.)  
 Kabatov S.A., Kabatova E.A. *Nauchnyi otchjet po itogam arheologicheskikh issledovaniy (raskopok) v 2016 g. objekta arheologicheskogo nasledija «Uchastok kul'turnogo sloja vtorogo Kostromskogo kreml'a (Staryj gorod 1416 g. i Novyj gorod 1619 g.)», XV-XVIII vv. (Uspenskiy sobor)* [Scientific report on the results of archaeological research (excavations) in 2016 of the object of archaeological heritage «Section of the cultural layer of the second Kostroma Kremlin (the Old city of 1416 and the New city of 1619)», XV-XVIII centuries], comp. by S.A. Kabatov, E.A. Kabatova. Kostroma, Historical and archaeological society «Kostroma» Publ., vol. 1–14, 2018. (In Russ.)  
 Kabatov S.A., Kabatova Ye.A. *Istochniko-istoriograficheskoe izuchenie voprosa suzhestvovaniya vtorogo Kostromskogo kreml'a (article 3)* [Source-historiographical study of the existence of the second Kostroma Kremlin (article 3)]. *Vestnik Kostromskogo gosudarstvennogo universiteta* [Vestnik of Kostroma State University], 2020, vol. 26, № 3, pp. 24–39 (In Russ.). DOI <https://doi.org/10.34216/1998-0817-2020-26-3-24-39>. (In Russ.)  
 Kopenkin A.V. *Otchjet na temu: Provedenie arheologicheskikh raskopok Uspenskogo sobora v g. Kostrome* [Report on the topic: Conducting archaeological excavations of the Assumption Cathedral in Kostroma]. Kostroma, Kostroma antiquities Publ., 2007, 112 p. (In Russ.)  
 Michurin A.P. *Annotirovannyi otchjet o provedlennyh arheologicheskikh rabotah na uchastke vossozdaniya Bogoyavlenskogo sobora hramovogo kompleksa Kostromskogo kreml'a v 2016 g.* [Annotated

report on the archaeological work carried out at the site of the reconstruction of the Epiphany Cathedral of the Kostroma Kremlin temple complex in 2016]. Kostroma, 2016, 7 p. (In Russ.)

Yaganov A.V. *Otchjet po Gosudarstvennomu kontraktu 2A/B08 ot 02.06.2008 «Provedenie arheologicheskikh raskopok Uspenskogo sobora v g. Kostrome* [Report on the State Contract 2A/B08 of 02.06.2008 «Conducting archaeological excavations

of the Assumption Cathedral in Kostroma]. Moscow, IA RAS Publ., 2008, 109 p. (In Russ.)

*Статья поступила в редакцию 05.12.2020; одобрена после рецензирования 16.01.2021; принята к публикации 12.02.2021.*

*The article was submitted 05.12.2020; approved after reviewing 16.01.2021; accepted for publication 12.02.2021.*